

# Núm vú hỗ trợ cho bú (Nipple Shields)

By Barbara Wilson Clay, BSEd, IBCLC

Nhiều bà mẹ gặp khó khăn khi cho con bú. Thật ra cho con bú là một kỹ năng cần phải luyện tập! Nhiều khi chỉ cần có người hướng dẫn là các bà mẹ mới sinh có thể vượt qua khó khăn này một cách dễ dàng.

Các chuyên gia thường khuyên các bà mẹ gặp khó khăn khi cho bú nên sử dụng nipple shield. Nipple shield của medela được làm từ silicon rất mỏng, mềm, không làm cho trẻ bỏ bú mẹ. Đeo nipple shield khi cho con bú, các lỗ ở đầu nipple shields giúp cho trẻ có thể uống được sữa mẹ trực tiếp. Nipple shield giúp cho trẻ bú mẹ trong các trường hợp sau:



- Trẻ thiếu tháng, đẻ non, bị ốm, hoặc thiếu cân. Nipple shield giúp cho trẻ thiếu cân, trẻ yếu có thể bú mẹ dễ dàng hơn. Nhờ có Nipple shield mà Trẻ có thể nghỉ giữa mỗi lần mút sữa mà vẫn giữ được núm vú mẹ trong miệng bởi vì khoảng chân không nằm trong nipple shield giữ cho núm vú không bị tụt ra khỏi miệng trẻ. Sữa đã nằm sẵn ở trong đỉnh của Nipple shield, nên bé có thể uống được ngay. Nghiên cứu đã chứng minh là trẻ thiếu tháng bú được nhiều sữa hơn khi dùng nipple shield. Khi bé đã khỏe mạnh, tăng cân, bú được dễ dàng thì ta không cần dùng nipple shield nữa.

- Nhiều mẹ có núm vú phẳng hoặc lõm vào. Các bà mẹ mới sinh lần đầu thường bị yếu ở phần cơ giữ núm vú. Trẻ sẽ rất khó khăn để bú mẹ, do đó nhiều bé ngậm giật vú mẹ, khóc, hoặc ngủ thiếp đi. Nipple shield của medela giúp núm vú nằm sâu trong miệng của bé, kích thích bé tiếp tục bú mẹ. Khi sữa bắt đầu về, bé sẽ hiểu được cách làm như vậy sẽ có được sữa uống! Sau một khoảng thời gian thì núm vú của mẹ sẽ mềm dẻo hơn, lúc này sẽ không cần dùng nipple shield để khởi động quá trình bú nữa.

- Bé đã quen bú bình nên không chịu bú mẹ. Do nipple shield giống với núm vú giả hơn cho nên, có thể được sử dụng để dỗ bé quay lại bú mẹ. Bạn có thể sử dụng mảnh này khi trẻ không đói lắm và ngực mẹ đang đầy sữa. Nhỏ một vài giọt sữa mẹ lên đầu của nipple shield và cũng nhỏ một vài giọt sữa vào miệng của bé để khuyến khích trẻ thử bú lại. Nếu mẹ có ít sữa thì nên dùng bộ SNS của medela để kích thích tăng nguồn sữa mẹ. Một số em bé chỉ cần dùng nipple shield một vài lần là có thể bú mẹ bình thường trong khi một vài em thì lại cần luyện tập nhiều hơn, hoặc là dùng lúc đầu mỗi lần bú. Sau khi bé đã bú được mẹ bình thường ta có thể Giảm hoặc loại bỏ việc cho bé bú bình.

## DÙNG NIPPLE SHIELD:

Ngậm vú đúng cách là rất quan trọng.

Ngậm vú đúng cách



Ngậm vú kém



Cho bé ngậm vú đúng cách là rất quan trọng khi dùng với nipple shield. Miệng của bé phải ngậm sát vào vú, không được chỉ ngậm phần đỉnh nipple shield. Nếu bé chỉ ngậm bú phần đỉnh của nipple shield sẽ làm sữa khó chảy ra và không kích thích được nguồn sữa. Trẻ sẽ không uống đủ sữa và giảm cân. Bạn nên tham gia học lớp tư vấn cách cho con bú tại Bệnh viện.

## Vệ sinh nipple shield là rất cần thiết.

Cần phải giữ cho nipple shield sạch sẽ. Rửa bằng nước xà phòng nóng và xối lại bằng nước nóng. Có thể tráng = nước sôi.

## Chọn loại nipple shield.

Trên thị trường có rất nhiều loại núm vú hỗ trợ cho bú. Nipple shield của medela có tên là Contact Nipple Shields được thiết kế với phần mở ở trên để trẻ vẫn cảm nhận được mùi của mẹ trong khi bú.



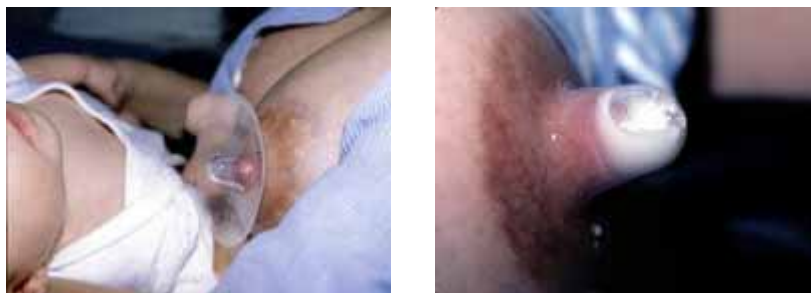
## Làm thế nào để đảm bảo nguồn sữa mẹ.

Nguồn sữa mẹ có nhiều hay ít phụ thuộc vào số lượng sữa trẻ bú mẹ. Nếu trẻ thiếu tháng, trẻ yếu hoặc bú kém sẽ không kích thích đủ lượng sữa cần thiết. Do đó các mẹ cần phải kết hợp sử dụng máy hút sữa để hút sữa ra sau khi cho trẻ bú = nipple shield, đến khi người mẹ cảm thấy lượng sữa đã tăng lên đủ cho bé ăn và bé tăng trưởng đủ cân. Chúng tôi khuyến cáo sử dụng máy hút sữa hai bên của medela để hút sữa ra.

Nipple shields được sử dụng để giúp cho các bé gặp khó khăn khi bú mẹ, bú được mẹ bình thường. Medela khuyến cáo các mẹ muốn sử dụng nipple shields nên tư vấn các chuyên gia trước khi sử dụng. Và cần phải kiểm tra trọng lượng của bé thường xuyên để đảm bảo em bé khỏe mạnh và phát triển tốt.

## Hướng dẫn sử dụng:

Bề vành của Nipple shield như kiểu mũ mexico khi chụp Nipple shield lên trên núm vú. Sau đó tuốt các viền xuống, giúp cho Nipple shield dính vào vú dễ dàng hơn. Có thể làm ẩm để giữ cho Nipple shield khỏi tuột khỏi vú. Nên chọn cỡ Nipple shield cho phù hợp. Một chiếc Nipple shield không thể giải quyết mọi vấn đề, nhiều khi phải sử dụng thêm các thiết bị khác nữa



## DỪNG SỬ DỤNG NIPPLE SHIELD:

Nipple shield chỉ là một công cụ để khắc phục trong những giai đoạn khó khăn. Khi khả năng bú mẹ của bé đã cải thiện, ta nên tháo nipple shield ra 1 lúc trong khi cho con bú. Nếu bé vẫn cần phải có nipple shield thì có nghĩa là vấn đề vẫn chưa được giải quyết. Tiếp tục sử dụng nipple shield. Nếu bé vẫn phát triển tốt, tăng cân thì việc sử dụng nipple shield cũng không nguy hại gì cả. Nếu bé vẫn không từ bỏ được nipple shield do thói quen, thì nhiều bà mẹ nên dành nhiều thời gian nằm với con hơn. Việc tiếp xúc thường xuyên sẽ tăng tình cảm giúp bé không cần đến nipple shield nữa.

## Nguồn tra cứu:

P Meier, LP Brown, NM Hurst, D Spatz, JL Engstrom, et al: Nipple shields for preterm infants: effect on milk intake and duration of breastfeeding. J Hum Lact 2000, 16(2):115-120.

Neifert, M: Clinical Aspects of Lactation, in Clinics in Perinatology 1999, ed. by C. Wagner and D. Purohit, 26(2):281-306.

B Wilson-Clay: Clinical Use of Silicone Nipple Shields, J Hum Lact 1996, 12(4):279-285.

M Woolridge, J Baum, R Drewett: Effects of a traditional and of a new nipple shield on sucking patterns and milk flow. Early Human Dev 1980, 4:357-64.